

Supported by:



based on a decision of the Parliament
of the Federal Republic of Germany



Випуск # 9/2012 (вересень, 2012)

ОГЛЯД АГРАРНОЇ ПОЛІТИКИ
**Вирішення дилеми
оподаткування в
сільському господарстві:
потрібен всебічний та
прозорий підхід**

Автор

Олег Нів'євський
nivievskiy@ier.kiev.ua

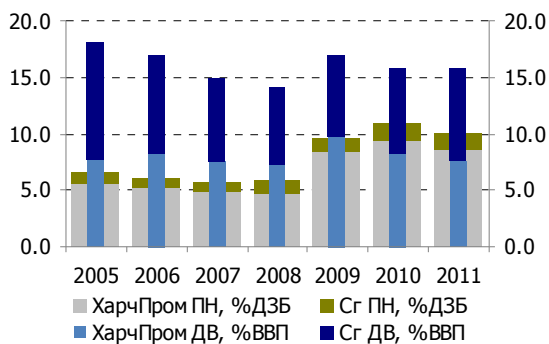
Німецько-український аграрний діалог
Інститут економічних досліджень та
політичних консультацій (ІЕД)

Рйтарська 8/5 А, 01034 Київ
Тел. (+38044)235-7502, 278-6360

Сучасна система оподаткування сільського господарства України (СгСО) не забезпечує достатніх податкових надходжень до державного бюджету та не стимулює економічне зростання сектору. Водночас, значні податкові пільги для с/г господарств створюють проблеми далі в ланцюжку поставок (напр. заборгованість з відшкодування ПДВ експортерам), що врешті-решт знижує доходи самих же с/г господарств. Проте нещодавні спроби збільшити податкові надходження шляхом підвищення ставок фіксованого сільськогосподарського податку (ФСП), внесення змін до спеціального режиму оподаткування ПДВ у сільському господарстві (СпецПДВ) та запровадження додаткового земельного збору не вирішує цю дилему, а навпаки спричиняє додаткове навантаження на сільське господарство. Уряду краще розпочати всебічну, відкриту та прозору реформу оподаткування в сільському господарстві, а не випробовувати сектор точковими та ситуативними ініціативами.

Внесок сільського господарства до доходів зведеного бюджету (ДЗБ) зовсім не відповідає його внеску до ВВП (в середньому 1,1% проти 8% за останні 6 років, див. Рис. 1). Проте внесок харчової промисловості до ДЗБ навіть перевищив її внесок до ВВП впродовж останніх двох років.

Рисунок 1. Частка АПК у ВВП та доходах зведеного бюджету, %



Джерело: власне представлення на основі даних Державного казначейства та таблиць витрати-випуск Держкомстату.

Примітки: ДЗБ – Доходи зведеного бюджету; ПН – податкові надходження; ДВ – додана вартість; ХарчПром – харчова промисловість; Сг – сільське господарство.

Два стовпи СгСО, - ФСП та СпецПДВ, - залишають сільське господарство переважно неоподаткованим. ФСП – це єдиний податок, що замінює низку податків та зборів, включаючи податки на прибуток та землю. Його ставка варіює від 0,09 до 1% нормативної оцінки с/г земель, залежно від їх типу та розташування. У 2010 надходження від ФСП дорівнювали лише близько 6 грн/га (0,75 USD/га) ріллі, що фактично залишає прибуток с/г господарств в

Україні неоподаткованим. Така ситуація стимулює розвиток вертикально інтегрованих підприємств, що поєднують с/г та високоприбуткову не-с/г діяльність з метою зниження податкового навантаження. Простота ФСП без потреби ведення детального обліку досить приваблива. Однак, у кінцевому рахунку це призводить до зниження продуктивності та кредитоспроможності, оскільки не можливо ефективно керувати сучасним великим господарством або отримати кредит без ведення детального та точного обліку.

СпецПДВ режим передбачає, що с/г господарства залишають у своєму розпорядженні ПДВ з продажу с/г товарів/послуг для відшкодування податкового кредиту та на інші виробничі цілі на розсуд самих с/г господарств. У 2010 році, пільги від СпецПДВ сягнули 11,1 млрд. грн. (1,39 млрд. USD). Проте СпецПДВ є однією з причин заборгованості з відшкодування ПДВ експортерам, які перекладають ці втрати на самі ж с/г господарства шляхом зниження закупівельних цін (в середньому на 10%).

Ці очевидні для с/г господарств вигоди від ФСП та СпецПДВ значною мірою нівелюються зарегульованістю процесів післязбиральної доробки та реалізації врожаю та ситуативними торгівельними обмеженнями, що врешті-решт знижують закупівельні ціни. Існують, наприклад, оцінки, що внаслідок обмежень експорту зернових сезону 2010/11 рр., с/г господарства недоотримали від 0,9 до 2,6 млрд USD доходу.

Така дилема вимагає обережного та всебічного вирішення. Натомість, нещодавні податкові ініціативи у сільському господарстві виглядають дещо незграбними та ситуативними. Законопроект #10500 передбачає збільшення ставок ФСП з ріллі та пасовищ з 0,15 до 1,15% для господарств, що обробляють більше 100 га. З метою розвитку сільських територій, законопроектом #10051 запропоновано введення додаткового збору за користування земельними ділянками у розмірі 1% від їх нормативної оцінки. Законопроект #10731 передбачає використання акумульованого СпецПДВ лише згідно постанови КМУ. Ці законопроекти, ймовірно, призведуть до збільшення податкових надходжень від с/г сектору, але водночас погіршать фінансову ліквідність с/г господарств. Проте сама дилема залишається невирішеною.

Найкраще та всебічне вирішення цієї дилеми полягає в **одночасному** запровадженні наступних компонент: i) безперешкодне функціонування системи відшкодування ПДВ; ii) припинення СпецПДВ; iii) заміна ФСП податком на прибуток, за винятком малих с/г підприємств та фермерів; iv) щонайменше 5-річне зобов'язання з боку держави не втручатися в функціонування аграрних ринків (вкл. торгівельні обмеження) та в систему оподаткування с/г сектору.